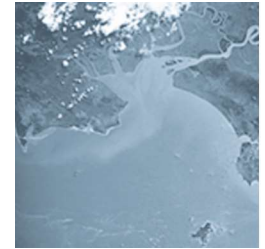
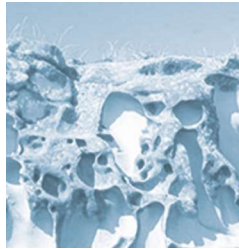
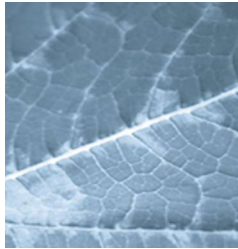


# Étude d'impact sur l'environnement



## Volet paysager

Projet de création du parc éolien  
des « Éparmons »

Communes de Blécourt, Brachay  
et Ferrière-et-Lafolie (Haute-Marne)



photo 1

## Une forêt omniprésente



Source Erelis

- **La Haute-Marne, le département le plus vert de France**

La Haute-Marne compte quelque 242 700 hectares de forêts soit 40 % de la surface totale du département, réparties en 45 % de forêts privées et 55 % de forêts publiques, communales et domaniales. Chaque commune du département possède ses bois. Ces massifs forestiers constituent le paysage haut-marnais, ils occupent les reliefs, les buttes, les bordures de plateau.

Les forêts sont principalement des forêts de feuillus. On trouve du chêne dans les sols frais et profonds du Der<sup>4</sup> et du Bassigny. Le hêtre, lui, préfère les sols secs et calcaires des grands plateaux. Dans les pentes les plus froides on trouve des aliziers, des merisiers, des tilleuls et des ormes tandis que dans le creux des vallons on trouvera plutôt le frêne qui aime les sols humides. Les plantations de résineux, d'épicéa essentiellement, sont apparues après-guerre et dans les années 1970-1980. L'exploitation forestière occupe une place de choix.

Avec cet important massif forestier, la Haute-Marne possède un des plus beaux domaines d'accueil de la faune européenne.

- **L'eau, le fer, la terre, des ressources ancestrales**

- **L'eau, une force hydraulique, un moyen de transport**

Dès le Moyen Âge, de nombreuses rivières ont été aménagées pour produire de l'énergie. Peu à peu moulins à farine, moulins à huile et surtout moulins pour la petite industrie du fer s'installent le long des cours d'eau.

photo 2

## Le canal de la Marne à la Saône



Source Erelis

L'énergie hydraulique sert à faire fonctionner le brocard qui concasse le minerai, le patouillet qui le lave, les soufflets qui alimentent en air le haut-fourneau et les foyers d'affinage, enfin le marteau-pilon, le martinet, le laminoir et la fenderie. Dès 1720, les maîtres de forge établis dans la vallée de la Marne recherchent la possibilité d'expédier leur production au meilleur coût en rendant la Marne navigable en amont de Saint-Dizier (la Marne étant navigable à l'aval). Dans un premier temps, le devis est jugé exorbitant par les détracteurs. Mais le projet se concrétisera en 1840 et les travaux débuteront en 1863. En 1870, les 70 km du canal de la Haute-Marne de Vitry-le-François à Donjeux, sont inaugurés. Il manque alors encore 152 km de canal à construire pour assurer la jonction. Il faudra attendre 1907, soit un demi-siècle de travaux, pour que le canal soit inauguré sur toute sa longueur.

- **La métallurgie, une tradition haut-marnaise**

Tout au long de la grande cuesta oxfordienne, dite côte de Meuse, on trouve de nombreux gisements de fer exploités depuis le Moyen Âge.

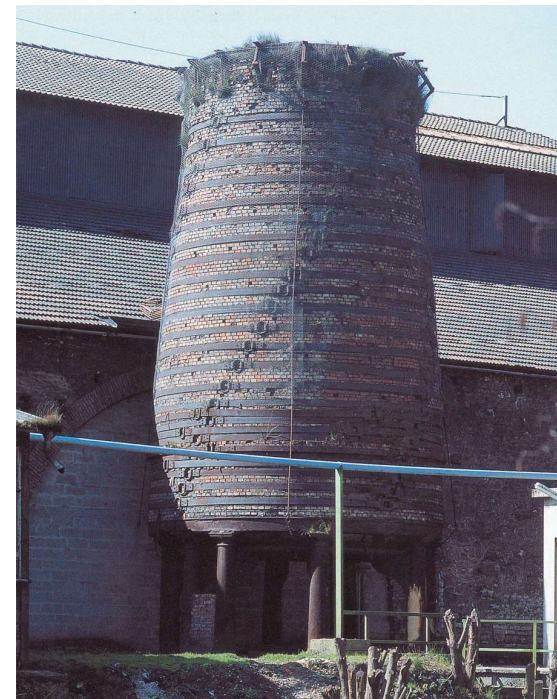
Dans la vallée de la Blaise<sup>5</sup>, le minerai de fer était aussi présent, le charbon de bois était fabriqué dans les forêts alentour et l'eau de la Blaise fournissait la force motrice. La première forge fut fondée par les moines de Clairvaux, en 1157, à Wassy.

La métallurgie est au cœur de l'activité industrielle haut-marnaise depuis des siècles.

Les maîtres des forges de la vallée de la Blaise fournissaient au XVII<sup>e</sup> siècle les plaques de cheminée forgées du château de Versailles.

photo 3

## Le haut-fourneau de Vecqueville (vallée de la Marne)



Source La métallurgie de la Haute-Marne - Cahiers des patrimoines - Ed. Association pour la valorisation des atouts culturels de Champagne-Ardenne, 1997

À partir de 1900, l'acier lorrain, plus compétitif, concurrence fortement celui de la région qui se tourne alors vers la fonderie d'art et la coutellerie à Nogent. La fonte d'art est devenue alors l'activité économique phare du territoire. Les bouches du métré parisien, ornées de fontes style "art nouveau", témoignent encore de ce savoir-faire si particulier. La coutellerie est quant à elle solidement établie depuis 1650.

Aujourd'hui, les entreprises de métallurgie représentent encore plus de 5000 emplois en Haute-Marne et de grandes entreprises telles que Ferry-Capitaine ou GHM, bénéficient d'une renommée internationale. L'industrie haut-marnaise de la métallurgie travaille pour de nombreux secteurs de l'économie : l'aéronautique, l'automobile, l'armement, le médical apprécie le savoir-faire des entreprises de Saint-Dizier, Bologne, Froncles ou bien encore Nogent. Le bassin de Nogent a su se diversifier avec la fabrication d'instruments de chirurgie.

<sup>5</sup> La vallée de la Blaise passe à une dizaine de kilomètres à l'ouest du site étudié.